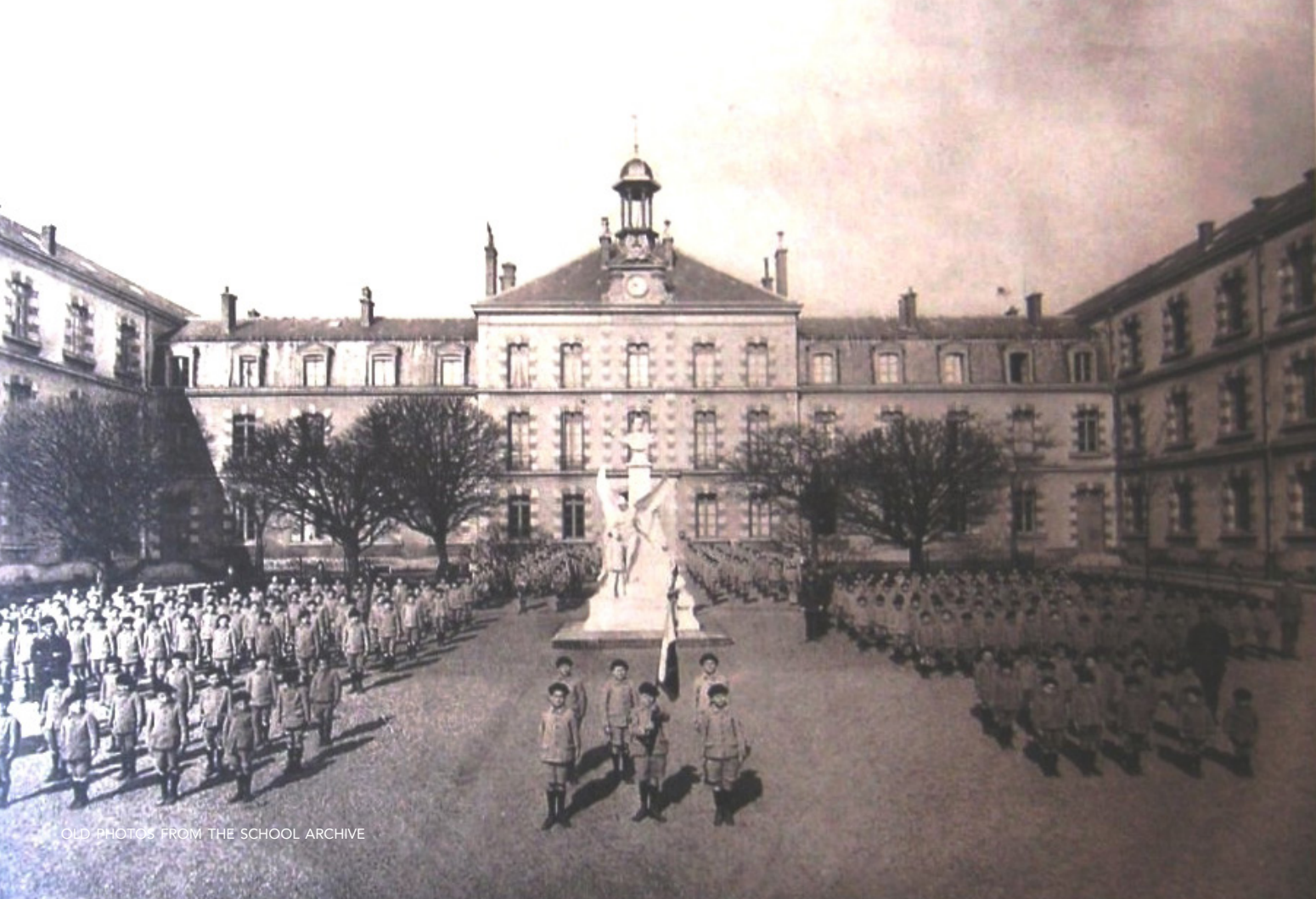




# ERPD HÉRIOT

Ecole Régionale  
du Premier Degré Hériot





OLD PHOTOS FROM THE SCHOOL ARCHIVE



# MINISTÈRE DE L'ÉDUCATION NATIONALE ET DE LA JEUNESSE

*Liberté  
Égalité  
Fraternité*





# MINISTÈRE DE L'ÉDUCATION NATIONALE ET DE LA JEUNESSE

*Liberté  
Égalité  
Fraternité*









**L'Ecole Régionale  
du Premier Degré (ERPD ) Hériot  
accueille des élèves du premier degré (du CP au CM2) en internat.**

Elle est située dans un environnement géographique remarquable  
et propose un projet éducatif riche et diversifié autour des thèmes :

- le développement durable ;
  - les arts ;
  - le sport ;
  - le numérique ;
- l'ouverture à l'international.



# PROJET D'ETABLISSEMENT

## **S'articule autour de 4 axes :**

**Axe1** : Personnalisation des parcours, bien-être à l'école et ouverture à l'international ;

**Axe2** : Pratique d'activités sportives et culturelles ;

**Axe3** : Education au développement durable ;

**Axe4** : Education au numérique.







## ACCUEIL



L'accueil des enfants a lieu le dimanche à partir de 17h30 à 18h45 ou le lundi entre 8h00 et 8h20.

La sortie a lieu le vendredi de 16h30 à 18h30.  
L'internat est fermé pendant les vacances de la zone C.



Photo : Jacques B. Lefebvre, 90 Rue de Reims, Paris



# HISTOIRE

Ecole militaire à sa création en 1886  
pour l'accueil des enfants de troupe  
de 5 à 13 ans, l'école deviendra  
Ecole Nationale du Premier Degré  
en 1966, elle accueille alors tous publics.

En vertu de la décentralisation  
elle devient Ecole Régionale  
du Premier Degré en 1986.



# ADMISSION

L'ERPD Hériot accueille uniquement des élèves du premier degré (CP au CM2)

## **Procédure d'inscription :**

**1 :** la famille contacte le secrétariat au 0134850395 ou par mail à l'adresse [0783213u@ac-versailles.fr](mailto:0783213u@ac-versailles.fr) afin de programmer une visite de l'établissement et la rencontre avec la cheffe d'établissement, les coordonnateurs éducatifs et pédagogiques et le service médico-social.

**2 :** le dossier d'inscription est ensuite transmis à la famille (dossier à compléter et à retourner à l'établissement au plus tard le jour du rendez-vous ).

**3 :** la commission départementale valide la candidature après avis de la cheffe d'établissement.

**4 :** L'ERPD informe la famille du résultat de la commission.



# INTENDANCE

## PAIEMENTS

Le tarif annuel maximal est de 1 965.60 € soit 10.92 € par jour (forfait de 180 jours par année scolaire). Les familles selon leurs revenus et le quotient familial bénéficient d'aides de la région Ile-de-France.





## LE SERVICE INFIRMIER

Deux infirmières sont présentes au sein de l'ERPD.

Dans le respect de la confidentialité, elles travaillent en collaboration avec l'équipe éducative et les partenaires de soins.

À l'écoute des besoins des élèves et des familles, elles sont attentives au bien-être et à la réussite scolaire des élèves.

Ainsi, elles apportent aide et soutien aux enfants en proposant des suivis et ou dépistages infirmiers.

Dans le cadre du CESC, elles participent à la promotion de la santé en proposant aux élèves des temps d'échange autour des thèmes de la santé : (hygiène, sommeil, alimentation, éducation à la vie sentimentale...) et initient des formations aux gestes qui sauvent .

Elles donnent également les premiers soins aux élèves blessés.





## COORDONNATEURS EDUCATIFS ET PEDAGOGIQUES (CEP)

Ils coordonnent et organisent le temps scolaire et périscolaire, accompagnent l'élève dans son parcours éducatif.

Ils sont en relation constante avec les familles et les professionnels agissant en faveur de la réussite des élèves.



# INTERNAT

## BÂTIMENT PRINCIPAL

Le bâtiment principal sert à l'internat.

### Au rez-de-chaussée :

Les salles d'accueil, Bureau des coordonnateurs pédagogiques et éducatifs, infirmerie, les réfectoires, les salles d'activité, le secrétariat de direction et les salles de réunion.

## LOCAUX

### BÂTIMENT PRINCIPAL:

8 DORTOIRS , 5 SALLES ACTIVITÉS ,  
SALLE INFORMATIQUE, BUREAUX  
ADMINISTRATIFS, 2 SALLES D'ACCUEIL,  
SALLE DE RÉUNION, INFIRMERIE, 1 CUISINE  
PÉDAGOGIQUE, SALLE DE RESTAURATION,  
CUISINE DE PRODUCTION

**EXTERNAT :** 5 SALLES DE CLASSE ,  
5 SALLES D'ÉTUDE, 1 SALLE ARTS  
PLASTIQUES, 1 BCD, 1 SALLE  
DE SPECTACLE 220 PLACES,  
1 SALLE DES MAÎTRES

### BÂTIMENT DES PETITS :

2 DORTOIRS, CUISINE,  
SALLE D'ACTIVITÉS

**CHÂTEAU :** 4 SALLES  
PÉDAGOGIQUES, 1 BIBLIOTHÈQUE

# DORTOIRS

BÂTIMENT PRINCIPAL

Les dortoirs sont composés de:  
Plusieurs boxes avec au maximum 3 lits.  
Un espace commun pour les veillées.  
Un espace cabines de douches,  
lavabos individuels et toilettes.



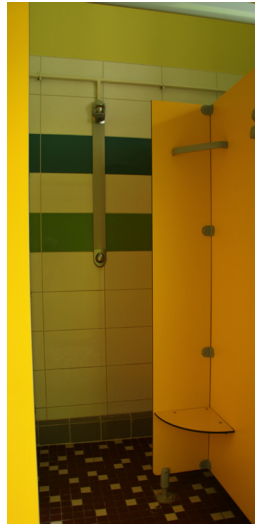


# DORTOIRS

BÂTIMENT PRINCIPAL

## ESPACE PERSONNEL

CHAQUE ENFANT DISPOSE DE SON ARMOIRE, SON CHEVET ET SON LIT.  
LES LITS SONT FAITS PAR LE PERSONNEL DE L'INTERNAT ET VÉRIFIÉS CHAQUE  
JOUR DE MANIÈRE À EN EFFECTUER LE CHANGE SI BESOIN. LE MÉNAGE EST  
QUOTIDIEN AU DORTOIR POUR LES SANITAIRES, DOUCHES, LAVABOS  
ET ESPACES DE SOMMEIL.





## GROUPES DE VIE

En dehors du temps de classe, les enfants sont répartis dans plusieurs groupes de vie, sous la responsabilité de professeurs des écoles. Ils organisent l'autonomie, l'hygiène et assurent le suivi pédagogique et éducatif des élèves au travers de nombreux projets.











# RÉFECTOIRE

BÂTIMENT PRINCIPAL

Le petit déjeuner est servi entre 7h45 et 8h15 et le mercredi à partir de 8h15.

Il y a deux services le midi entre 12h et 14h.

Le soir le repas est servi entre 19h et 19h45.

L'établissement accueille en demi-pension les élèves de l'école communale.









# RÉFECTOIRE

BÂTIMENT PRINCIPAL

Le restaurant possède un self. Les élèves au sont sensibilisés à limiter le gaspillage et sont formés au tri et au recyclage. Les repas sont cuisinés sur place chaque jour.

Une commission de menus se réunit tous les mois pour établir des repas variés et équilibrés.



lundi 9	samossa bœuf aux 5 parfums riz mimolette fruit		salade verte bouchée à la reine crème caramel
mardi 10	salade exotique porc à la louisiane* purée de carottes yaourt bio vanille		betteraves à l'échalote quenelles de volaille trio de légumes fruit
mercredi 11	œuf dur/mayo poulet au paprika et miel petits pois fruit		salade verte mousaka maison tome de brebis pain perdu
Jeudi 12	tomates/soja poisson vietnamien chou chinois gaufre		concombre/vinaigrette merguez semoule et légumes petits suisses aux fruits
Vendredi 13	melon bœuf bourguignon coquillettes fromage blanc coulis fruits jaunes		







## BUANDERIE ET LINGERIE

L'établissement fournit et entretient le linge de lit.  
Le linge des élèves est à la charge des parents.







# L'ÉCOLE

EXTERNAT

**Le bâtiment de l'école se compose de :**

- 5 salles de classe;
- 6 salles d'étude;
- 1 salle de théâtre;
- 1 bibliothèque centre documentaire.





# BIBLIOTHEQUE

## CENTRE DOCUMENTAIRE

EXTERNAT

La BCD (Bibliothèque Centre Documentaire) est un lieu ressource qui permet aux élèves des emprunts de livres pour le dortoir, des moments de lecture collectifs ou individuels ( ex : le 1/4h de lecture pour tous avec en place d'un créneau banalisé après le déjeuner, juste avant que les élèves ne reprennent les apprentissages de l'après-midi). C'est le lieu propice à développer les compétences en lecture qui serviront de toutes les disciplines.







# SALLES DE CLASSE

EXTERNAT

Chaque salle est équipée d'un TNI connecté à l'ENT de d'établissement.







# INNOVATION PEDAGOGIQUE

EXTERNAT

Travail par compétences.

Projets intercycle, interclasse.

Classe flexible avec matériel innovant.

Des modalités pédagogiques qui favorisent la motivation des élèves, donnent du sens aux apprentissages et placent l'élève dans un parcours de réussite.









# COURS DE RECREATION

EXTÉRIEURS





# ACTIVITES

## CUISINE

### BÂTIMENT PRINCIPAL

Un atelier culinaire peut être organisé dans la cuisine pédagogique dédiée aux élèves, qui peuvent ainsi s'initier à l'élaboration de pâtisserie, à la préparation d'un repas collectif, ou bien encore être sensibilisés à l'équilibre alimentaire.





# ACTIVITES

BÂTIMENT PRINCIPAL

## LUDOTHEQUE

C'est un espace de convivialité et de distraction.  
Les élèves ont la possibilité de jouer : babyfoot, billard, jeux de société...

C'est un espace d'accueil lors des retours le dimanche.  
C'est aussi un lieu de soirées (loto, karaoké, soirées dansantes ou déguisées).





## SPORT ET SANTE

### EXTÉRIEUR

L'établissement est un lieu de référence dans le sport scolaire (USEP). Il est doté de nombreux équipements : terrains de football, une salle multisport (jeux d'opposition, crossfit, gymnastique), un terrain multisports. Bénéficiant d'une grande superficie naturelle et de nombreux vélos de tailles adaptées, l'école engage tous les élèves à travers une pratique régulière à l'apprentissage des règles de sécurité routière.

Dans le cadre du projet d'établissement et du parcours santé, l'équipe pédagogique propose la pratique de différents sports. Elle permet aussi la fréquentation des piscines environnantes et fait le lien avec les classes de mer proposées chaque année.









## SPORT ET SANTE

EXTÉRIEUR







# ESPACES NATURELS

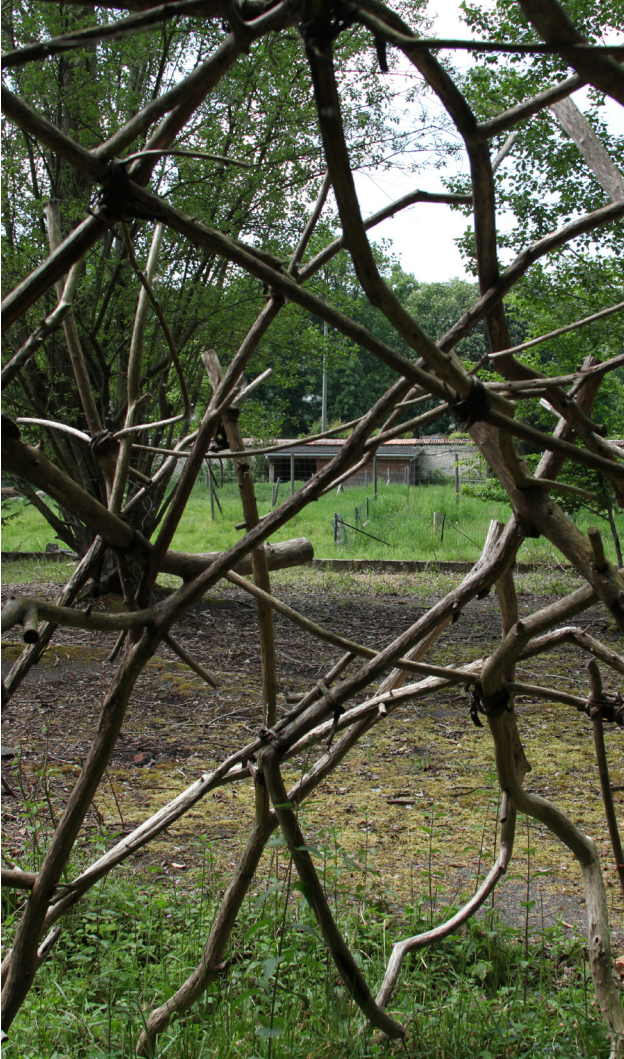
EXTÉRIEUR











## ART ET CULTURE

L'ouverture à la créativité et à la culture constituent le deuxième axe du projet d'établissement.

Deux résidences d'artiste ont eu lieu en 2013

(Nicolas Frize, "J'entends tout!" résidence musicale)

et en 2018 (Joël Thépault et Nathalie Freuchet, "Nature, empreintes d'enfance").

Tous les élèves ont participé à la création et présentation des oeuvres.



# ART ET CULTURE

## EXTÉRIEUR

Les sorties scolaires sont l'occasion de visiter les musées, d'assister à des représentations théâtrales, musicales ou d'accueillir des spectacles à l'école ou de les organiser pour la fête de Noël et la kermesse annuelle.











## PROJETS AVEC LA NATURE



L'éducation au développement durable constitue le troisième axe du projet d'établissement. L'établissement dispose d'un patrimoine naturel exceptionnel pour aborder la biodiversité:

14 hectares de parc arboré à la Boissière, une rivière et un étang et deux hectares en bord de mer à Cancale. Les élèves bénéficient des jardins et des serres pour apprendre à cultiver les légumes en compagnie des professeurs et des jardiniers. L'apiculteur entretient les ruches et illustre la récolte du miel auprès des élèves.

La gestion des déchets est le second volet de cette éducation avec le compostage des déchets verts, le recyclage du pain dur pour les moutons de l'école, l'éducation à la nutrition et à la limitation du gaspillage au restaurant scolaire. L'école possède ses élèves éco-délégués qui proposent des projets au comité de pilotage où toutes les professions de l'établissement sont représentées.









## PROJETS AVEC LA NATURE









# CLASSE DE MER

CANCALE

*CENTRE VIRGINIE HÉRIOT*

Le centre Virginie Hériot est situé à la pointe du Grouin dans un cadre exceptionnel. Le centre bénéficie d'une vue imprenable sur la mer.







Castel-Port-Mer, CANCALE (I.-&-V.)





# **Vous voulez en savoir plus ? Would you like know more?**

*PRENEZ CONTACT AVEC NOUS !*

*PLEASE GET IN TOUCH WITH US IF YOU WOULD LIKE  
MORE INFORMATION ON OUR SUPPORT SERVICES.*

**École Régionale du Premier Degré Hériot**  
Rue du Commandant Hériot  
78125 La Boissière-École

NOTRE SITE INTERNET  
YOU CAN FIND OUR CONTACT DETAILS ON OUR PERSONAL WEBPAGES.



[www.erpd-heriot.ac-versailles.fr](http://www.erpd-heriot.ac-versailles.fr)  
[0783213u@ac-versailles.fr](mailto:0783213u@ac-versailles.fr)  
Standard - 01 34 85 01 80





